

**Comunità Montana
Valli Orco e Soana**
Servizio Associato di Protezione Civile

Guida operativa del Servizio Associato di Protezione Civile



Presentazione

Gli eventi alluvionali di Settembre 1993, di Ottobre 2000 nonché il nubifragio di Giugno 2002, hanno indotto la Comunità Montana Valli Orco e Soana a definire con i Comuni membri un percorso condiviso in materia di protezione civile che è sfociato, nel mese di Luglio del 2007, con l'approvazione del Piano Intercomunale di Protezione Civile.

Questo modesto documento vuole illustrare, in sintesi, quanto è stato fatto e quanto si intenderebbe ancora realizzare per consentire alle Popolazioni delle Valli Orco e Soana di vivere ed operare sapendo che, pur con alcune difficoltà, è in atto un sistema intercomunale volto alla mitigazione continua dei rischi naturali e antropici.

Un ringraziamento particolare lo rivolgiamo alla Regione Piemonte – Assessorato Protezione Civile - ed alla Fondazione CRT per i contributi assegnati, alla Provincia di Torino – Servizio Protezione Civile – per la fattiva collaborazione dimostrata durante le emergenze che si sono abbattute sul nostro territorio, nonché per il supporto tecnico/consulenziale alle attività dell'Ufficio di Protezione Civile della Comunità Montana.

Vogliamo, inoltre, dire grazie agli Amministratori della Comunità Montana che ci hanno preceduto ed ai Sindaci dei nostri Comuni perché, unitamente alla Prefettura di Torino, alle Forze dell'Ordine, al Volontariato locale e ai Dipendenti dei Comuni e della Comunità Montana, si è potuto realizzare il Servizio Associato di Protezione Civile.

IL PRESIDENTE
Dott. Danilo CROSASSO

L'ASSESSORE ALLA PROTEZIONE CIVILE
P. I. Giovanni MEAGLIA

Gli Atti Amministrativi

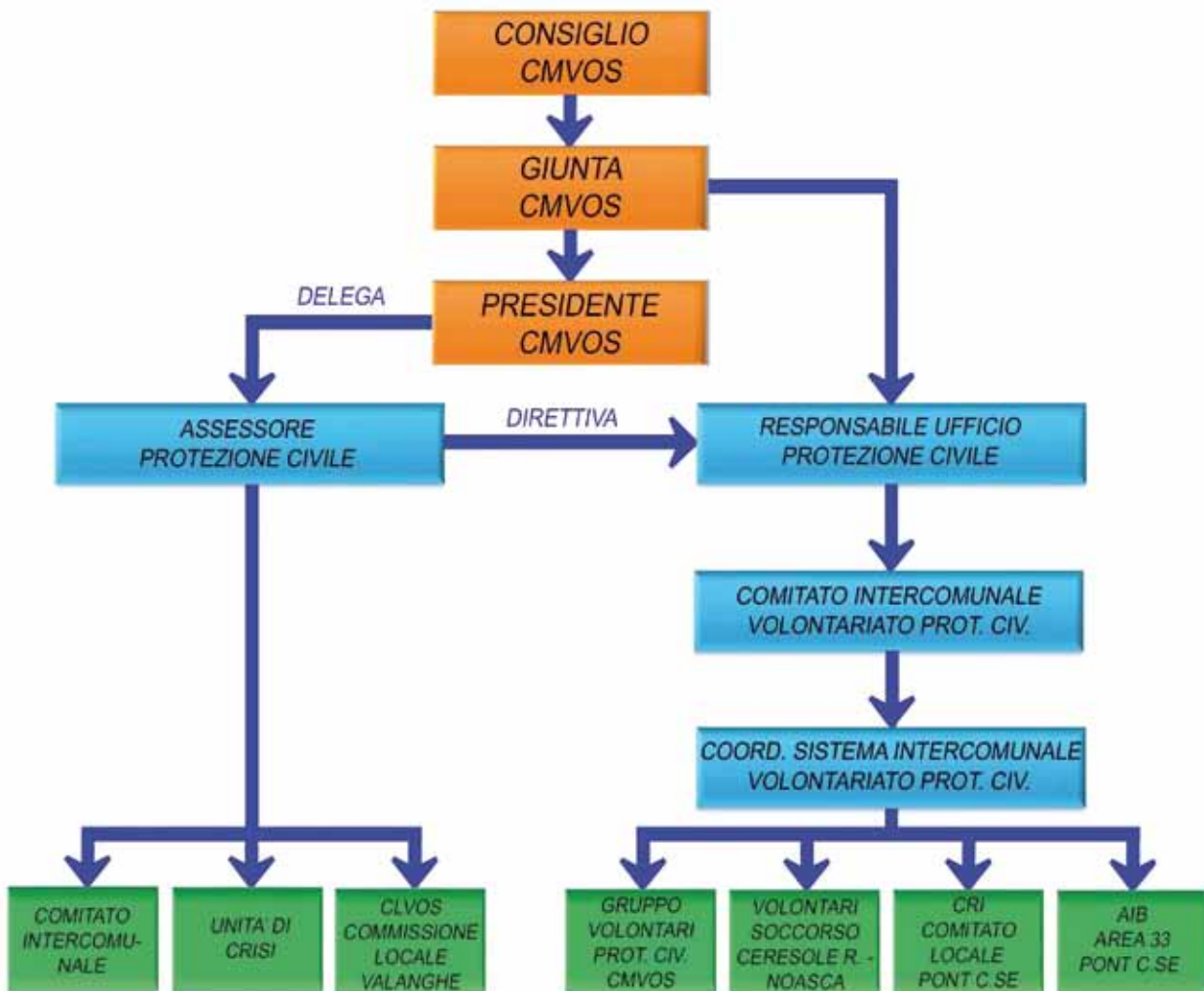


II SERVIZIO ASSOCIATO DI PROTEZIONE CIVILE è stato avviato tramite l'adozione degli atti amministrativi sotto riportati in ordine cronologico:

- 1.1. Deliberazione del Consiglio di Comunità Montana n. 34 del 26/11/2001: approvazione Convenzione regolante le modalità di svolgimento, fra la Comunità Montana e gli 11 Comuni membri, del Servizio Associato di Protezione Civile;
- 1.2. Convenzione di cui al sub 1.1. stipulata il 24.02.2003;
- 1.3. Deliberazione del Consiglio di Comunità Montana n. 13 del 30/05/2005: adozione, ai sensi dell'art. 5 del D.P.G.R. 18 Ottobre 2004, n. 7/R, della "Delibera Programmatica" con la quale tutte le funzioni e le attività in materia di protezione civile sono state ricondotte a livello intercomunale;
- 1.4. Deliberazione del Consiglio di Comunità Montana n. 18 del 24/07/2006: approvazione del "Regolamento di disciplina degli Organi e delle strutture intercomunali di protezione civile";
- 1.5. Deliberazione del Consiglio di Comunità Montana n. 32 del 13/11/2006: approvazione del Regolamento per la costituzione e la gestione del Gruppo intercomunale di volontariato di protezione civile della Comunità Montana Valli Orco e Soana;
- 1.6. Delibera del Consiglio di Comunità Montana n. 19 del 16/07/2007: approvazione del "Piano Intercomunale di Protezione Civile";
- 1.7. Decreto del Presidente della Comunità Montana n. 1 del 14/03/2007 di istituzione del Comitato Intercomunale di Protezione Civile recentemente rinnovato con Decreto del Presidente della Comunità Montana n. 4 del 15/04/2010;
- 1.8. Decreto del Presidente della Comunità Montana n. 36 del 09/08/2007 di istituzione dell'Unità di Crisi Intercomunale recentemente rinnovato con Decreto del Presidente della Comunità Montana n. 5 del 15/04/2010;
- 1.9. Deliberazione della Giunta di Comunità Montana n. 88 del 02/07/2009 di presa d'atto della costituzione del "Gruppo Volontari di Protezione Civile della Comunità Montana Valli Orco e Soana";
- 1.10. Deliberazione della Giunta di Comunità Montana n. 89 del 02/07/2009 di istituzione dell'Ufficio di Protezione Civile ed assegnazione della relativa gestione al Responsabile dell'Area Tecnica della Comunità Montana Valli Orco e Soana;
- 1.11. Deliberazione della Giunta di Comunità Montana n. 90 del 02/07/2009 di autorizzazione al Presidente della Comunità Montana ad istituire, con proprio Decreto, previa designazione da parte delle Componenti del Servizio Associato di Protezione Civile, il "Comitato di Coordinamento Intercomunale di Volontariato di Protezione Civile";
- 1.12. Decreto del Presidente della Comunità Montana Valli Orco e Soana n. 3 del 15/04/2010 di costituzione del "Comitato di Coordinamento Intercomunale di Volontariato di Protezione Civile";
- 1.13. Determinazione del Responsabile dell'Area Tecnica e Tecnico manutentiva – Ufficio di Protezione Civile – di presa d'atto della designazione, da parte delle componenti del volontariato, del Coordinatore del sistema intercomunale di volontariato di protezione civile per il biennio 2010 – 2011 ed individuazione delle organizzazioni che dovranno eleggere il "Coordinatore" di cui sopra per i periodi 2012-2013, 2014-2015 e 2016-2017.



Organigramma del servizio associato di Protezione Civile



Sede operativa intercomunale di Protezione Civile



Presso i locali siti all'ultimo piano del palazzo "ex Scuole" del Comune di Pont Canavese, in Piazza XXV Aprile 2/bis, è stata allestita la Sede operativa intercomunale di protezione civile, composta da:

- a)** Sala dell'Unità di crisi
- b)** Sala delle Telecomunicazioni
- c)** Sala del Comitato Intercomunale di Protezione Civile
- d)** Sala del volontariato



UNITÀ DI CRISI

Recapiti:

Tel. 0124 860603

Fax 0124 811084

e-mail salaoperativa@cm-valliorcosoana.to.it

Numero verde 800910279



Il Volontariato Locale

A seguito della stipulazione di apposite e distinte convenzioni, le Organizzazioni di volontariato sotto indicate costituiscono, unitamente al Gruppo Volontari di protezione civile della Comunità Montana Valli Orco e Soana, il SISTEMA INTERCOMUNALE DI PROTEZIONE CIVILE:



1) ASS. ANTINCENDI BOSCHIVI - AIB - AREA DI BASE 33 - PONT CANAVESE
Referente PERARDI Walter 335 6380154



2) CROCE ROSSA ITALIANA - COMITATO LOCALE DI PONT CANAVESE
Referente RASTELLO Maurizio 340 4568279



3) VOLONTARI DEL SOCCORSO DI CERESOLE REALE E NOASCA
Referente BELLANZON Graziano 347 7818907

Gruppo Volontari di Protezione Civile della Comunità Montana Valli Orco e Soana.



Su impulso dell'Assessorato alla Protezione Civile della Comunità Montana è stato costituito, con il coordinamento tecnico/funzionale dell'Ufficio Protezione Civile dello stesso Ente Montano, il Gruppo Volontari di protezione civile della Comunità Montana Valli Orco e Soana.

Con Provvedimento n. DPC/VRE/65286 del 16.10.2009 il Gruppo Volontari di protezione civile della Comunità Montana Valli Orco e Soana è stato iscritto nell'Elenco Nazionale delle Organizzazioni di Volontariato del Dipartimento della Protezione civile.



GRUPPO INTERCOMUNALE DI PROTEZIONE CIVILE DELLA COMUNITÀ MONTANA VALLI ORCO E SOANA



Albo del Gruppo Volontari di Protezione Civile

Il Gruppo volontari di protezione civile della Comunità Montana è, attualmente, composto da n. 37 unità.

Di seguito si riportano i nominativi:

- Coordinatore del Gruppo: **Giorgio BERTELLO**

COMPONENTI:

N.	COGNOME	NOME	ANNO DI IDONEITÀ
1	AMBROSIO	MARIO	2009
2	BERTELLO	GIORGIO	2009
3	COSTA MASSER	ANDREA	2009
4	CUNEO	LAURA	2009
5	FEIRA COTTINO	MAURO	2009
6	MERLO	MARCELLINO	2009
7	MISSIO	GIUSEPPE	2009
8	PACE	VITALIANO	2009
9	PARISI	DIEGO	2009
10	PASQUALONE	GIORGIA	2009
11	PEROTTI	GRAZIANO	2009
12	PEROTTI	LUISA	2009
13	SEVERINI	LUCA	2009
14	SIMONETTI	PAOLO	2009
15	VERLUCCA RAVERI	DAVIDE	2009
16	AIMONETTO	ROBERTO GIUSEPPE	2010
17	ALBERTON	IVANA	2010
18	BASSINO	DAVIDE PAOLO	2010
19	BERTOLDO	GIAMPIERO SERGIO	2010
20	BUGNI	ROBERTO	2010
21	CIOCHETTI	PATRIZIA MARIA	2010
22	COELLO	GIAMPIERO	2010
23	CONFIGLIACCO BUFFAR	MARCO	2010
24	DI PAOLA	EMANUELE BENITO	2010
25	FALETTI	GEMMA CELESTINA	2010
26	GIANOTTI	MASSIMO GIUSEPPE	2010
27	GOBBATO	LUCIANO	2010
28	GOBBATO	SIMONE	2010
29	LECHIARA	ANTONIO	2010
30	MADDALON	CLELIA	2010
31	MARCHIANDO	ANNA MARIA	2010
32	MICCOLI	SILVIA	2010
33	PERETTI	ANTONIO	2010
34	PICCHIOTTINO	WALTER	2010
35	RECROSIO	DANIELA	2010
36	RIVA	ELIO ACHILLE	2010
37	TOMATIS	ELISABETTA MICOL	2010

Il sistema di allerta meteo



E' stato attivato, in convenzione con METEOSMIT – SISTEMA MULTIMEDIALE DI INFORMAZIONE TERRITORIALE - un modello di allerta/allarme meteo strutturato con previsioni meteorologiche a 72 ore, su alta risoluzione, ovvero su una "maglia" di 4 kmq di superficie.

I dati di previsione meteo, interrogati sul sistema EPSON Meteo, Meteo.it, vengono elaborati da Meteosmit che è in grado di individuare le condizioni di evento inviando una comunicazione di allerta/allarme ad ogni aggiornamento delle previsioni.

I dati di previsione meteo, come sopra accennato, si riferiscono ad una "maglia" di 4 km di lato, con aggiornamento ogni 6/12 ore, quindi con un livello di precisione ed accuratezza da permettere la valutazione e calibrazione delle soglie di allarme su dati specifici, puntuali e non generici.

Si tratta di un sistema di allerta/allarme professionale in grado di supportare efficacemente le decisioni in materia di protezione civile.

La rete di monitoraggio ambientale



È stata realizzata una prima parte della rete di monitoraggio ambientale mediante WEB-CAM posizionate in prossimità di criticità idrogeologiche per la gestione, da remoto, delle situazioni in tempo reale.

Attualmente sono state collocate 3 web-cam al fine di monitorare i seguenti corsi d'acqua: Torrente Soana - ponte Feitaria a Pont C.se, Torrente Orco - ponte Bisdonio a Sparone, Torrente Forzo - ponte S.P. 47 a Ronco C.se.

È in corso di realizzazione l'implementazione della rete di monitoraggio grazie al contributo della Fondazione CRT ottenuto a seguito della partecipazione al Bando del "Progetto Protezione Civile Piccoli Comuni 2010".



Procedura operativa da utilizzare durante le emergenze.

FLUSSI DI COMUNICAZIONE



La commissione locale valanghe della Comunità Montana Valli Orco e Soana



Con Decreto del Presidente della Comunità Montana n. 1 del 20.12.2008, successivamente rinnovato con Decreto del Presidente della Comunità Montana n. 6 del 15.04.2010 è stata costituita la Commissione Locale Valanghe delle Valli Orco e Soana come di seguito composta:

- **PRESIDENTE DELLA COMMISSIONE** **GIOVANNI MEAGLIA**
- **VICE PRESIDENTI** **GUIDO BLANCHETTI** S.A.S.P.
 DIEGO GALLO BALMA S.A.S.P.
- **COMPONENTI EFFETTIVI** **MASSIMO ALA** S.A.S.P.
 LUCA GIACOMINO S.A.S.P.
 CLAUDIO DEIRO S.A.S.P.
 MARCO BLANCHETTI S.A.S.P.
- **COMPONENTI SUPPLEMENTI** **STEFANO DELLA GASPERINA** G.A.
 FAUSTO AIMONINO S.A.S.P.
- **ESPERTO** **PIERO ROSCIO** S.A.S.P.
- **SEGRETARIO** **ROBERTA TOMASSINI** C.M.V.O.S.

Legenda:

S.A.S.P. : Soccorso Alpino Speleologico del Piemonte

G.A. : Guida Alpina

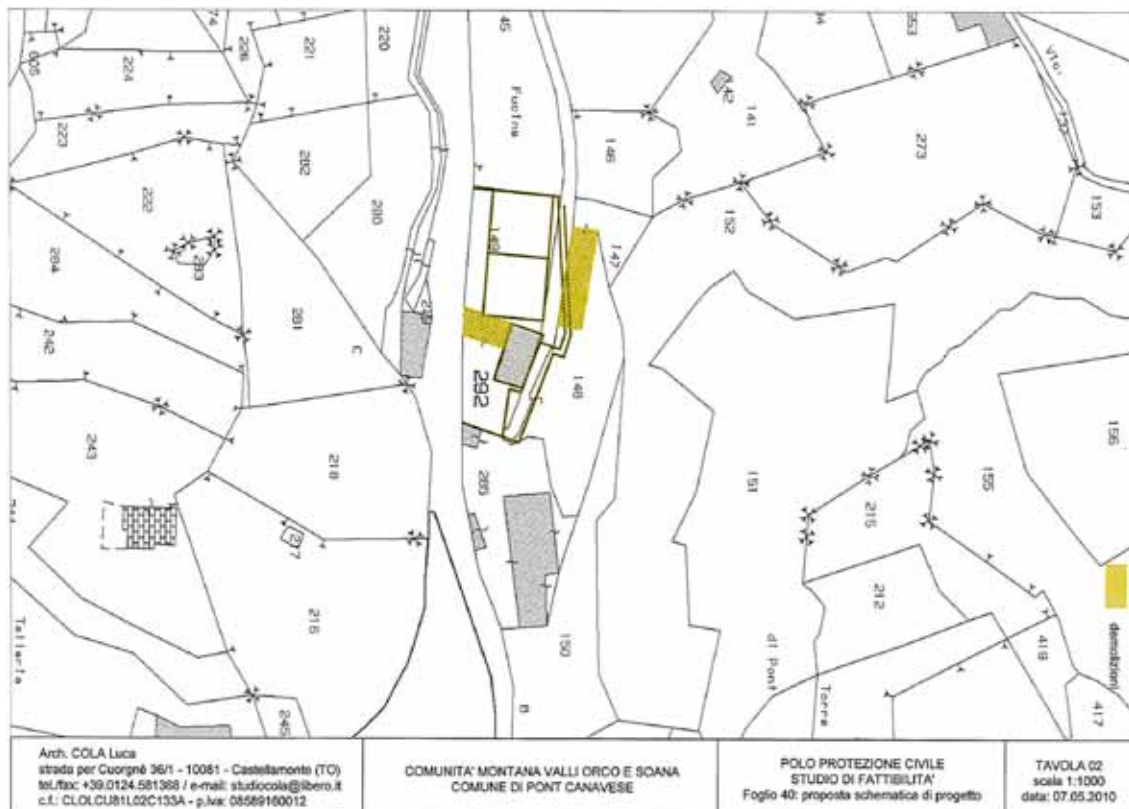


La sede del polo di Protezione Civile

E' in corso di progettazione il Polo di Protezione Civile individuato, di comune accordo con il Comune di Pont Canavese, in Località Roggie.



Il finanziamento delle opere è assicurato in parte da un contributo regionale di €. 250.000,00 e per la restante quota di €. 243.000,00 mediante mutuo da assumere con la Cassa Depositi e Prestiti.



Il progetto Safety Vehicle



Al fine di dotare il GRUPPO VOLONTARI DI PROTEZIONE CIVILE DELLA COMUNITÀ MONTANA di un mezzo da utilizzare in caso di emergenza e, comunque, per le attività di protezione civile, la Comunità Montana ha partecipato al bando, denominato PROGETTO SAFETY VEHICLE, indetto, per l'anno 2010, dalla Fondazione CRT e destinato alle Associazioni di Volontariato regolarmente iscritte nell'elenco regionale e/o nazionale della Protezione Civile.

Attualmente si è in attesa di conoscere l'esito della selezione.



Veicolo tipo





*Presidenza
del Consiglio dei Ministri*

DIPARTIMENTO DELLA PROTEZIONE CIVILE
SERVIZIO SEGRETERIA TECNICA ED INCARICHI SPECIALI

Prot. N.º
Risposta al Foglio del
N.º

Roma,
Presidenza del Consiglio dei Ministri
DIPARTIMENTO PROTEZIONE CIVILE
Prot n° DPC/SPEC/0021870
del 10/04/2007
----- USCITA -----

Al Vicepresidente della Comunità
Montana Valle Orco e Soana
Dott. Danilo Crosasso
Via Torino, 17
10080 - Locana (TO)
Fax 012.483363

Oggetto: sala operativa intercomunale di protezione civile della Comunità Montana
Valli Orco e Soana

In riferimento alla Sua lettera del 6 marzo u.s., prot. n. 858, in cui viene mostrata l'organizzazione della sala operativa in oggetto, si desidera esprimere il più vivo apprezzamento per la realizzazione di una fondamentale struttura di protezione civile che si presenta molto ben impostata nelle sue articolazioni essenziali, in completa armonia con il sistema di protezione civile provinciale, regionale e nazionale.

L'illustrazione allegata alla suddetta lettera definisce, infatti, in modo assai chiaro, un modello di coordinamento che, nella sua semplicità, rende attuabile la direzione unitaria del volontariato e delle altre strutture operative locali per la prima efficace nonché tempestiva risposta di protezione civile, a favore soprattutto di quei comuni montani non facilmente raggiungibili e con scarse risorse.

Nell'esprimere la piena condivisione del rilevante lavoro svolto, si auspica che la sala operativa intercomunale costituisca, anche in futuro, il riferimento fondamentale per tutti i Sindaci sia in emergenza che in ordinario e che si lavori ad un aggiornamento costante della pianificazione intercomunale di protezione civile, strumento necessario a garantire la salvaguardia della popolazione e dei beni.

Comunità Montana VALLE ORCO e SOANA-LOCANA	
Arr. II	11 APR. 2007
Prot. N.	1638
Cat.	Clas. Fasc.
Risposto II	

IL CAPO DEL DIPARTIMENTO
Guido Bertolaso